

# Formænd i Foreningen af mejeriledere og funktionærer

Dansk Mejeristforening/Foreningen af mejeriledere og funktionærer blev dannet i 1887. Der er sket meget i dansk mejeribrug siden – bl.a. takket være de 11 dygtige formænd for foreningen, som her præsenteres med en kort omtale af deres person og deres formandsperiode.



AF FHV, FORSTANDER  
J.M. BUCH KRISTENSEN.  
E-MAIL: BUCHK@OS.DK

## Mejeribestyrer H. P. Philipsen 1887-1892 (Kildevæld Andelsmejeri)

H. P. Philipsen var første formand for Dansk Mejeristforening. Dansk Mejeristforening fik omgående stor tilslutning fra næsten alle mejeribestyrere indenfor dansk mejeribrug. Dansk Mejeristforening iværksatte et betydeligt efteruddannelsesarbejde for de nye mejeribestyrere med kurser på både Dalum og Ladelund mejeriskoler.

H.P. Philipsen blev betegnet som djærv, frejdig, særdeles godt begavet og dygtig mejerimand. Senere blev han fabrikant af mejerimaskiner.



## Mejeribestyrer Torben Jensen 1892-1908 (Gislev Andelsmejeri)

Torben Jensen nød stor anseelse i mejerikredse, og Gislev Andelsmejeri var kendt som ét af de allerbedste læresteder for unge mejerielever. Han havde stor betydning for andelsbevægelsens udvikling gennem sit formandskab i Dansk Mejeristforening, men også som formand for De danske Mejeriers Fællesindkøb og Maskinfabrik, samt formand for Gislev Brugsforening. Han var også formand for egnens friskole, valgmenighed og højskole. Som formand for Dansk Mejeristforening formåede han at holde snæversynede fagforeningstanker ude fra den store landsammenslutning, der rummede hele landets mejeribestyrerstand. Torben Jensen var mangeårig censor ved mejeristeksamen på Dalum Mejeriskole.



## Mejeribestyrer Jens P. Justesen 1908-1935 (Brørup Andelsmejeri)

Jens P. Justesen var medstifter af Dansk Mejeristforening i 1887, hvor han helt frem til sin død var medlem af hovedbestyrelsen. I 27 år ledede han dygtigt og besindigt Dansk Mejeristforening.

Jens P. Justesen interesserede sig indgående for mejeristernes uddannelse. I årene 1892 til 1908 var Brørup Andelsmejeri statslærested. Jens P. Justesen var ved sin død i 1938 en af Danmarks mest kendte og betydende mejeribestyrer gennem mange årtier. I 1917 modtog han dansk mejeribrugs fornemste hædersbevisning Segelckemedaljen i forbindelse med Brørup Andelsmejeris og sit eget 40 års jubilæum. Mejeribestyrer Jens P. Justesen blev i 1911 udnævnt til Ridder af Dannebrogordenen. Til ære for Jens P. Justesen blev der opstillet en bronzebuste af ham på en stor stenstøtte foran Brørup Andelsmejeri.



## Mejeribestyrer Chr. Jørgensen 1935-1951 (Tudse Næs Andelsmejeri)

Chr. Jørgensen havde som motto "Sammenhold mange byrder letter. Sammenhold store ting udretter". Chr. Jørgensen videreførte foreningen i Jens P. Justesens ånd, præget af fasthed og ligevægt under 2. verdenskrig, hvor der var mangel på næsten alle råvarer til mejeriproduktionen og foder til køerne. I Chr. Jørgensens funktionstid som formand skiftede Mælkeritidende redaktør fra Fr. Schak til mejerilærer M. Jeppesen, Dalum. Med M. Jeppesen skiftede ånden i Mælkeritidende til en mere moderne stil inklusiv stillingsannoncer, hvor mejerierne søgte nye medarbejdere, så bladet havde et stort overskud.



Foreningen af mejeriledere og funktionærer blev dannet under det oprindelige navn Dansk Mejeristforening i 1887. I 1986 skiftede foreningen navn til det nuværende Foreningen af mejeriledere og funktionærer.

### Kilde:

Mælkeritidende. Odense. 1887-2021.

## Mejeribestyrer L. Lauersen 1951-1961 (Moselund Andelsmejeri)

I begyndelsen af L. Lauersens formandskab var mejeribruget udsat for mund- og klovsyge i 1952. Kvægpesten hærgede malkebesættningerne med voldsom kraft, og mælkeindvejen faldt i 1952 med 6 % i forhold til 1951. Kvægpesten bredte sig med voldsom hastighed, fordi dyrlægerne ikke kunne skaffe tilstrækkelig vaccine.



Ostproduktionen var i L. Lauersens formandstid i fremgang trods de vanskelige tider. Det skete på bekostning af smørproduktionen, der viste et tilsvarende fald. Især var der en forøgelse af Samsø ostproduktionen, medens andre ostetyper som fx Danbo og Fynbo-Maribo gik tilbage. Op gennem 1950'erne sås de første af mange mejerisammenslutninger. Indførelse af 3 ugers sommerferie i 1953 betød en generel mangel på mejerister.

## Mejeribestyrer Frilev Nielsen 1961-1974 (Tørring Andelsmejeri)

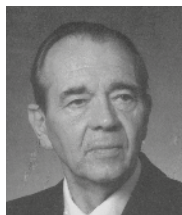
I Frilev Nielsens formandstid fortsatte mejerifusionerne med uformindsket styrke. Mange mejerier blev nedlagt eller sammensluttet til større enheder. Arbejdsforholdene var rolige, men langt fra tilfredsstillende. Mejerierne manglede arbejdskraft, specielt mejerister. I 1962 skete der en forandring med mejeristernes skoleuddannelse, idet mejerilærlingene nu skulle 8 mdr. på mejeriskole, og de udlærte mejerister kunne gennemføre en 9 mdrs. mejeriteknikeruddannelse samme sted. I 1967 vedtog hovedbestyrelsen at ansætte en heltidsbeskæftiget formand. Som heltidsbeskæftiget formand blev Frilev Nielsen ansat. I 1972 ansattes Kjeld Mark Christensen som redaktør og sekretær, i stedet for M. Jeppesen.



## Mejeribestyrer P. B. Christensen 1974-1981 (Brejning-Muldbjerg Andelsmejeri)

I P. B. Christensens funktionstid var der fortsat gang i mejerisammenslutningerne og -fusionerne. P. B. Christensen var foruden at være formand for Dansk Mejeristforening også medlem af flere af mejeribrugets betydelige foreninger,

herunder Foreningen af danske Osteproducenter, Udvalget for skorpefri ost og Andelssmør. I P. B. Christensens formandstid faldt mælkemængden på landsplan 2-3 %, næsten hvert år. Mejerierne havde derfor generelt mangel på mælk for at klare efterspørgslen efter ost og smør. Mejerifaget kunne glæde sig over en pæn tilgang af 129 lærlinge og 32 mejeriteknikere i 1980.



## Driftsleder Søren Madsen 1981-1986 (Hammerum Andelsmejeri)

I hele Søren Madsens formandstid var der en pæn tilgang til mejerierhvervet med et gennemsnit på 125 mesterlærlinge og 16 EFG-elever. Igennem perioden steg tilgangen af EFG-elever på bekostning af mesterlærlingene til 35 EFG-elever og en tilbagegang til 94 mesterlærlinge. Mælketilførslen til de danske mejerier steg i 1980'erne, såvel som til andre landes mejerier. De samlede mælkeleverancer til EF's (nu EU) mejerier steg med knap 3 %, medens osteeksporten i perioden faldt med ca. 4 %. Det skyldtes hovedsagelig, at Feta-eksporten til Danmarks hovedmarked, Iran, faldt kraftigt.



## Ole Frederiksen 1986-1994 (Mundelstrup Mejeri)

Ifølge opgørelse foretaget af Dalum tekniske Skole (i dag Kold College) faldt tilgangen af nye uddannelsesaftaler med mejerilærlinge, fra ca. 150 til 90 mejerilærlinge. Den samme udvikling så man også i andre erhverv. Derfor besluttede Folketinget i 1991, at mesterlærlinguddannelsen og EFG skulle slås sammen til den såkaldte enhedsuddannelse. Der skete fortsat en stor strukturændring i erhvervet. En række mejerier stoppede i Ole Frederiksens funktions tid. I 1989 var der kun 33 andelsmejerier og 39 privatmejerier. Sidst i 1980'erne berørte Listeriaproblematikken mange mejerier og mejerifolk, idet en del mejerier måtte stoppe på grund af Listeriainfektion. En af dansk mejeribrugets store kapaciteter, Meta Lund, døde i 1994. Foreningen af mejeriledere



og funktionærer fik "gensæde" i Mejerifagets Lærlingeudvalg i 1990, efter at foreningen havde været holdt ude i mange år

## Teknisk direktør Jørgen Schmidt 1994-2002 (Lactosan)

Mælkeritidende og Sekretariatet og flyttede i 1996 ind i Det gl. Mejeri på Dalum Landbrugs-skole. I 1996 besluttedes det at sammenlægge LMU med FoodTec, hvert andet år. Foreningen af mejeriledere og funktionærer var betænkelig ved dette samarbejde, da man var bange for, at det ville gå ud over intimiteten.



Den 25. verdensmejerikongres afholdtes i 1998 i Århus med over 2000 deltagere. Dronning Margrethe II deltog som gæst. Fusionen mellem MD Foods og Kløver Mælk berørte mange FMF-medlemmer i Jørgen Schmidts formandstid. Mejeristhuset i Kandestederne blev opført i 1999 til mejerister, mejeriteknikere og mejerilingeniørers afslapning og ferieophold.

## Vice President Søren Jensen Arla Foods Aarhus 2002 –

Mejeriforeningen i Århus tilsluttede sig sammenslutningen Landbrug & Fødevarer i 2009, og i den anledning overtog Foreningen af mejeriledere og funktionærer en række opgaver fra Mejeriforeningen i Aarhus. Det drejede sig bl.a. om Mejeribrugets Årbog, Dairy Books og MIA Arbejdsmiljøkonferenser. Danmarks Mejeritekniske Selskab fik ligeledes sekretariat på foreningens adresse. Foreningen skiftede i 2008 sekretær og ansvarshavende redaktør, idet mejerilingeniør Keld Mark Christensen gik på pension og i stedet udnævntes mejerilingeniør Anne Sofi Christiansen. Under Søren Jensen er det lykkedes at vende en nedadgående medlemsudvikling til vækst, så FMF i dag har over 1000 medlemmer.



### Læs mere

FMF's formænd og andet historisk stof findes på [www.mejeriledere.dk/historisk-arkiv](http://www.mejeriledere.dk/historisk-arkiv)